

Tiltag for biodiversitet i Vapnagaard

Skitseforslag
Marts 2023



Indhold

Introduktion	3
Hestens bakke	4
Gårdrum ved sporebakken	5
Fællesarealer med græsplæne, boldbur mm.	6
Gårdrum ved Folehaven, Hesteskoen og Piskesmældet	6
Fællesarealer omkring søen	6
Gårdrum ved Rytterbakken, Horsedammen og Ponydalen	9
Fællesarealer med græsplæne, varieret terræn og ældre træer	9
Græsplæne omkring køkkenhave	9
Økonomi	10
Tillæg til skitseforslag: Skråninger	12
Tillæg til skitseforslag: Blokbede	16



HABITATS APS
Bryghusgade 8, 1473 Købehavn K

T: (+45) 28791584
CVR: 33642393
www.habitats.dk

VAPNAGAARD, BOLIGGÅRDEN
Hovmarken 7, 3000 Helsingør

TYPE: Skitseforslag
EMNE: Biodiversitetsfremmende indsatser
DATO: 31.03.2023

Indeholder data, som benyttes i henhold til
vilkår for brug af danske offentlige data.

Introduktion

Formålet med dette skitseforslag er at understøtte og fremme biodiversiteten og de iboende naturkvaliteter i Vapnagaards grønne fællesarealer. Skitseforslaget tager udgangspunkt i "Naturscreening – Vurdering af biodiversitetspotentialet i Vapnagaard", hvoraf specifikke forslag til biodiversitetsfremmende tiltag, er udmøntet på baggrund af anbefalinger, der er blevet præsenteret for zonerne 1-9 i naturscreeningen.

Skitseforslaget skal altså betragtes som en konkretisering og udkast til projektering af specifikke forslag, hovedsageligt mindre anlægstiltag, fra naturscreeningen. Mere driftsmæssige anbefalinger og principper for en højere naturkvalitet i Vapnagaard skal fortsat findes i naturscreeningen.

Naturscreeningen har identificeret følgende ni zoner:

- (1) Hestens bakke
- (2) Gårdrum ved Sporegange
- (3) Arealer omkring Husum Torv (ikke en del af dette skitseforslag)
- (4) Fælles arealer med græsplæne, boldbur mm
- (5) Gårdrum ved Folehaven, Hesteskoen og Piskesmældet
- (6) Fællesarealer omkring søen
- (7) Gårdrum ved Rytterbakken, Horse dammen og Ponydalen
- (8) Fælles arealer med græsplæne, varieret terræn og ældre træer
- (9) Græsplæne omkring fælles-køkken have

Heraf indgår zone 1-2 og 4-9 i dette skitseforslag.

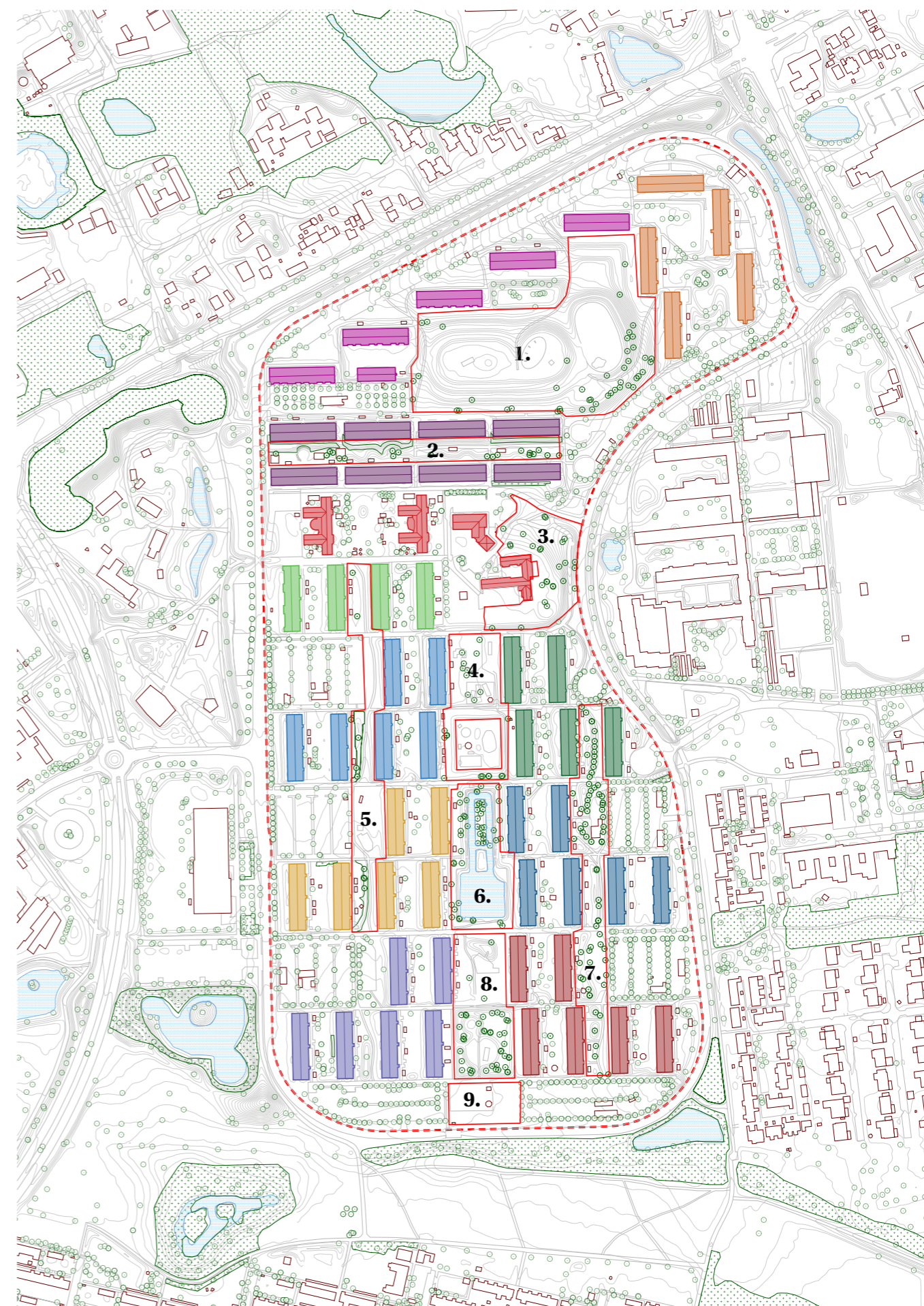
Udover specifikke forslag til zonerne 1-2 og 4-9, anbefales det, at I indtænker de generelle anbefalinger der er blevet præsenteret i naturscreeningen (s. 8-9). Disse anbefalinger er gældende for hele området, og vil understøtte og øge det samlede biodiversitetspotentiale.

Tillæg til skitseforslaget

Den fysiske udformning af fællesarealerne i Vapnagaard er præget af mange skrånninger og der findes generelt store terrænvariationer i hele området. De mange terrænvariationer har et stort potentiale for den biologiske mangfoldighed, men kan også være udfordrende at vedligeholde og drifte.

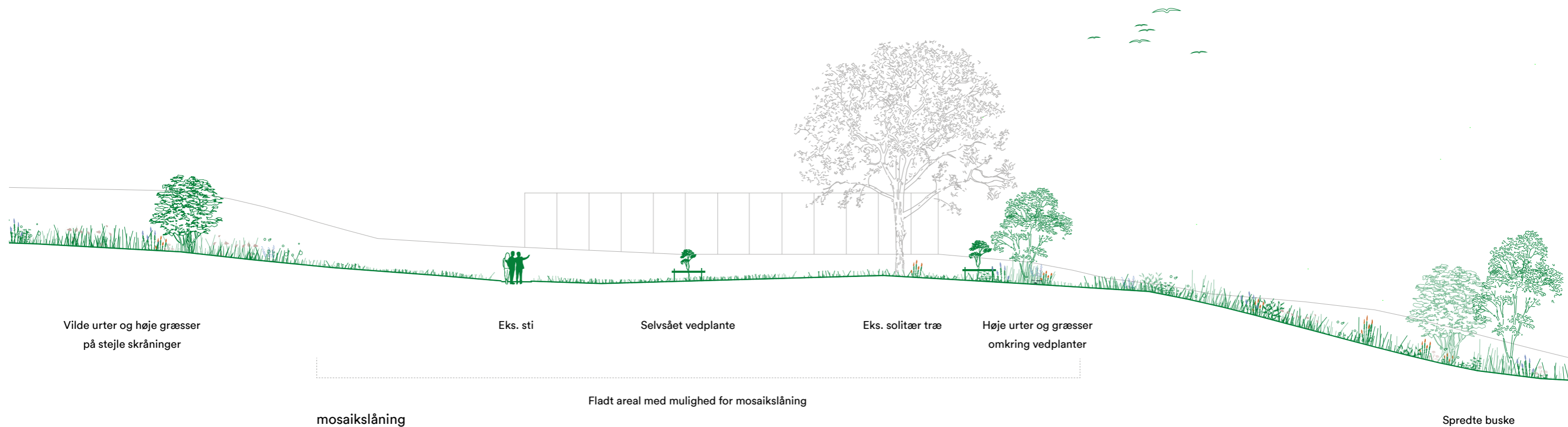
Til slut i dette skitseforslag, vil der blive præsenteret anbefalinger og forslag til hvordan I fremover kan eksperimentere og implementere ny beplantning på de mange skrånninger – også de skrånninger der ligger udenfor zonerne 1-9.

Derudover kan I også finde et idekatalog til specifikke tiltag I kan implementere i områdets mange blokbede. Blokbedene udgør tilsammen et stort areal og har et stort potentiale for fremtidige eksperimenter der kan bidrage til mere biodiversitet i området. bidrage til mere biodiversitet i området.



0m 100m 200m 300m

Signatur							
	Områdegrensne		Ponydalen		Folehaven		Sporegangen
	Delområder 1-9		Piskesmældet		Rytterbakken		Hestens bakke vest
			Hesteskoen		Blisshøj		Hestens bakke øst
			Horsedammen		Adm. & kulturhus		



1. Hestens Bakke

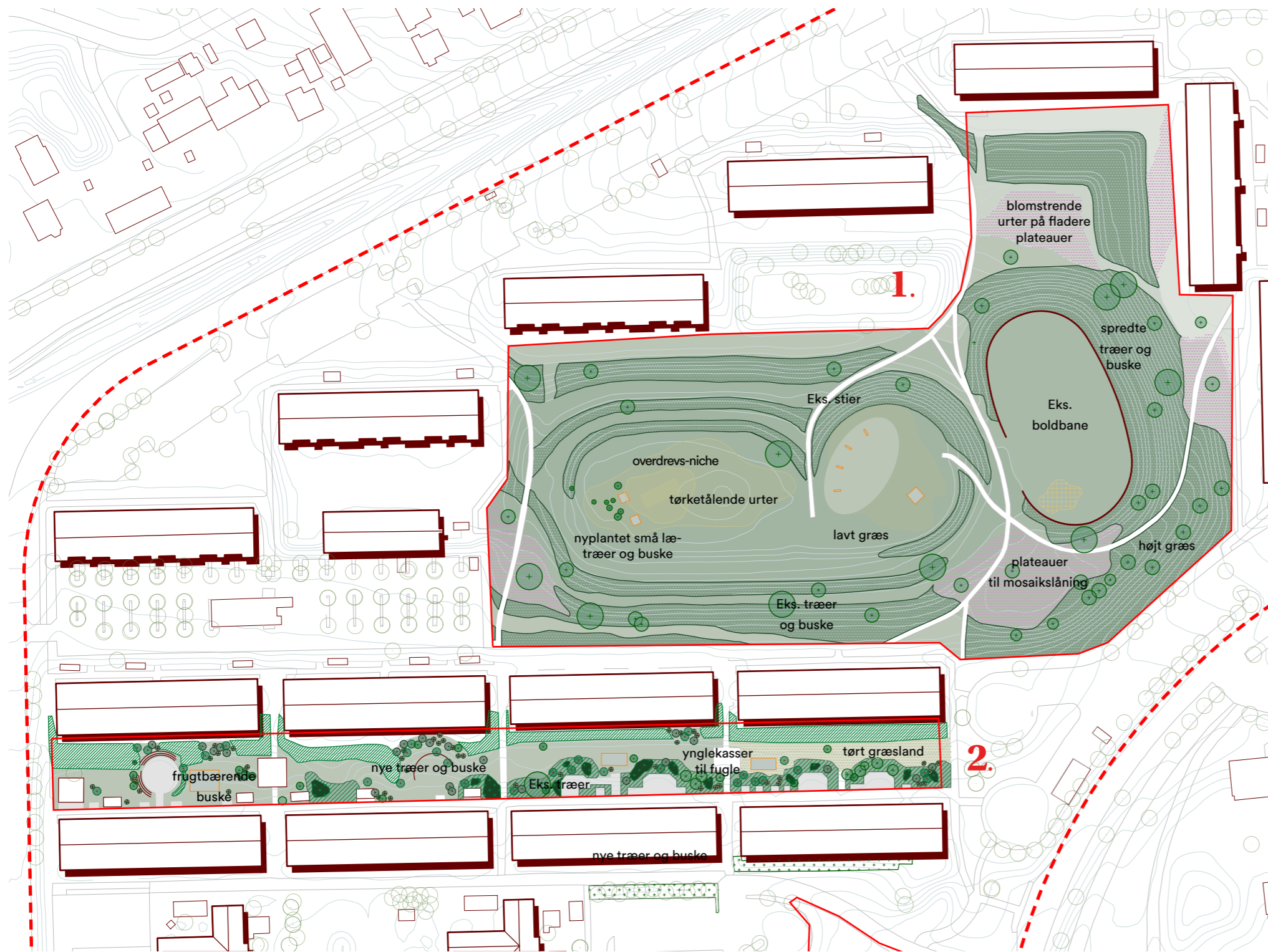
Hestens Bakke er med sit udtryk et karakterisk landskabselement i Vapnagaard med et stort potentiale for at udvikle en større biologisk mangfoldighed i den eksisterende vegetation. For at fremme variationen af i den eksisterende beplantning, er området inddelt i større græsningsfelter, der differentierer de stejle skrånninger fra de fladere plateauer. På skråningerne kan græsset, som i dag, vokse højt det meste af året. Her vil de høje græspartier fungere som skjulested for arter af dyr der trives i de høje urter og græsser.

Bakkens plateauer er fladere områder, som er oplagte for mosaikslåning. En varieret græsslåning, indenfor plateauerne, på udvalgte tidspunkter af året, vil være med til at skabe en større dynamik i urter og græsser. En periodevis klipning vil forhindre, at græsset skygger og hindrer vækst for blomstrende urter, så særligt i disse områder vil man kunne opleve en blomstrende urteflora.

Hist og her står eksisterende og selvsåede solitærtræer og buske. Spredte træer og buske vil være rumskabende og fungerer som, blandt andet, skjulested for fugle. På udvalgte steder, kan nye selvsåede vedplan-

ter med fordel bevares og evt. suppleres med frugt bærende plantearter såsom slåen, fuglekirsebær, alm. benved eller røn, til gavn for forårets nektarsøgende insekter igennem blomstring, mens frugterne er en fødekilde for bl.a. fugle senere på året. Væksterne bør friholdes for slåning - enten ved at undlade at slå græsarealet omkring dem, eller ved opsætning af små beskyttende hegn (evt. kvashegn eller stensætninger).

Desuden bør de eksisterende buske af laurbærkirsebær overvejes fjernet, da disse potentielt kan være invasive, er giftige og har en blomstring og frøsætning som ikke er gavnlige ift. biodiversiteten.



- (1) Hestens bakke
- (2) Gårdrum ved sporebakken

Det fladere areal omkring den gamle petanquebane er naturlig tør og her vil der kunne opstå en vegetation der minder om kystnær eller tørt overdrevslignende bevoksninger. Ved at lave et mindre afskrab af det øverste vækstlag omkring petanquebanen vil der blive skabt bedre vækstvilkår for de mere tørketålende arter. I kan fremme processen, ved at udplante arter såsom strand-nellike, alm. torskemund, engelskgræs, alm. kællingetand og krybende potentil eller lade området stå til fri succession.

2. Gårdrum ved Sporegangen

I gårdrummene ved sporebakken, indplantes nye blomstrende buske og mindre træer i de mange monotone buskepartier (se tillæg om skrånninger på s. 13). Ved indplantningen på skråningerne bør I bevare områder med bar jord, som er et vigtigt levested for særligt jordboede insekter, urter som trives ved forstyrrelse og støvbadende småfugle.

De blomstrende buske og træer vil tilføje en større prydværdi og vil ligeledes fungere som levesteder og føde for områdets insekter og fugle. Den samme strategi anvendes i de eksisterende prydbede. Her bør der tages hensyn til de ældste og mest karakterskabende træer og buske.

De tørre vækstvilkår i dele af plænerne udnyttes til at skabe et mere varieret græsland hvor tørkeelskende urter såsom hvid- og mark-stenkløver, blåmunke, prikbladet perikon, stor knopurt, rundbælg kan udfolde sig. Plænerne vil bevare sin nuværende funktion til ophold og leg, men vil bidrage til større variation i de mange græsflader.



Tør sandet plæne med begyndende urteopvækst

OBS. Det anbefales at lave et afskrab af det øverste vækstlag, så der bliver skabt de absolut bedste levevilkår for de tørketålende arter.

4. Fælles arealer med græsplæne, boldbur

Arealet syd for administrationsbygningen udnyttes primært til rekreative formål som leg og ophold, hvilke er allestedsnærværende i den fysiske udformning af området. Ved, nøjsomt, at udtynde i de eksisterende plantebede, hvor der er en del eksotiske arter, gives der plads til nye hjemmehørende stauder i de eksisterende plantninger.

Ligeledes kan der tilføjes nye bede i samme udformning som de eksisterende. På denne måde vil de nye plantninger indgå i områdets eksisterende struktur, og vil samtidigt være til gavn for, blandt andet, bestøvende insekter.

Placering af fuglebade er et simpelt tiltag, som gør arealet attraktivt for især småfugle på de varme dage. Disse placeres steder hvor der ikke er for meget forstyrrelse fra ophold og leg – evt. ved de eksisterende hække eller i krat. Herudover kan der placeres fuglekasser hulerugende småfugle i de eksisterende træer.

5. Gårdrum ved Folehaven, Hesteskoen og Piskesmældet

I gårdrummene ved Folehaven, Hesteskoen og Piskesmældet tilføjes mindre elementer og biodiversitetsfremmende tiltag i den eksisterende struktur og med hensyn til ophold og de funktioner der er udfoldet i dag. På skråningerne kan der nænsomt ryddes eksisterende monokulture og indplantes mindre grupper af træer, buske og urter på de steder hvor hældningerne tillader det (se tillæg om skråninger på s. 13) mens fuglevenlige krat og gamle træer og buske bevares.

På de af græsplænerne der ikke brydes af opholdsrum og funktioner, kan et varieret græsland med højere græs og slåede stier, blive til helt nye oplevelsesrum for både mennesker og dyr, hvis den årlige slåning mindskes. For at skabe et blomstrende og varierende græsland, nulstilles de lokale vækstvilkår, ved at lave et afskrab af det øverste vækstlag og hermed vil der opstå spiringsbede hvor de blomstrende urter trives og har bedre betingelser for at konkurrere med det konkurrencesterke græs.

I kan kickstarte plantesamfundet ved at indplante eller udså hjemmehørende arter som muse-vikke, blæresmælde, bakke-nellike, blåhat, hare-kløver og hulkravet kodriver.

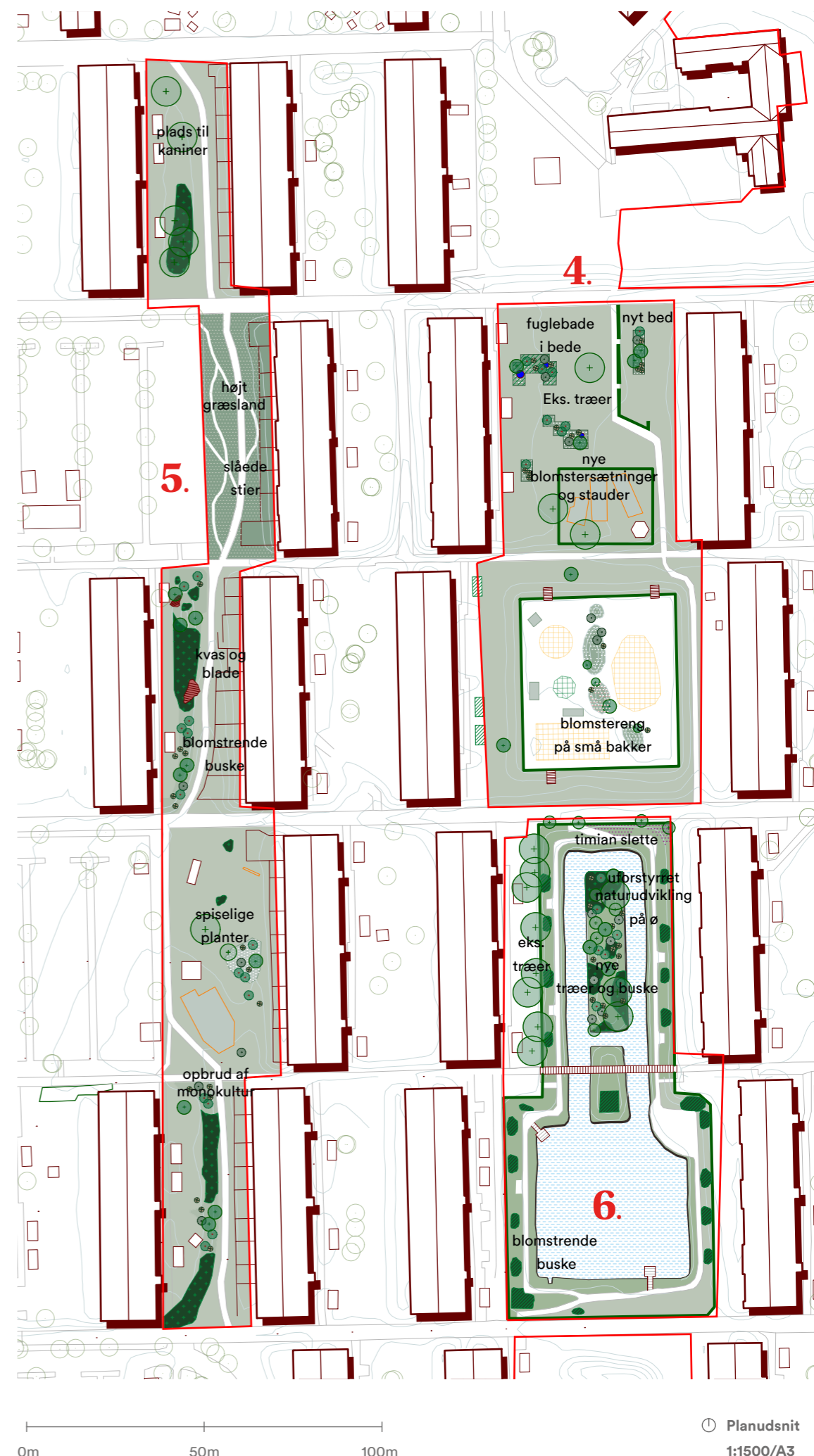
6. Fællesarealer omkring søen

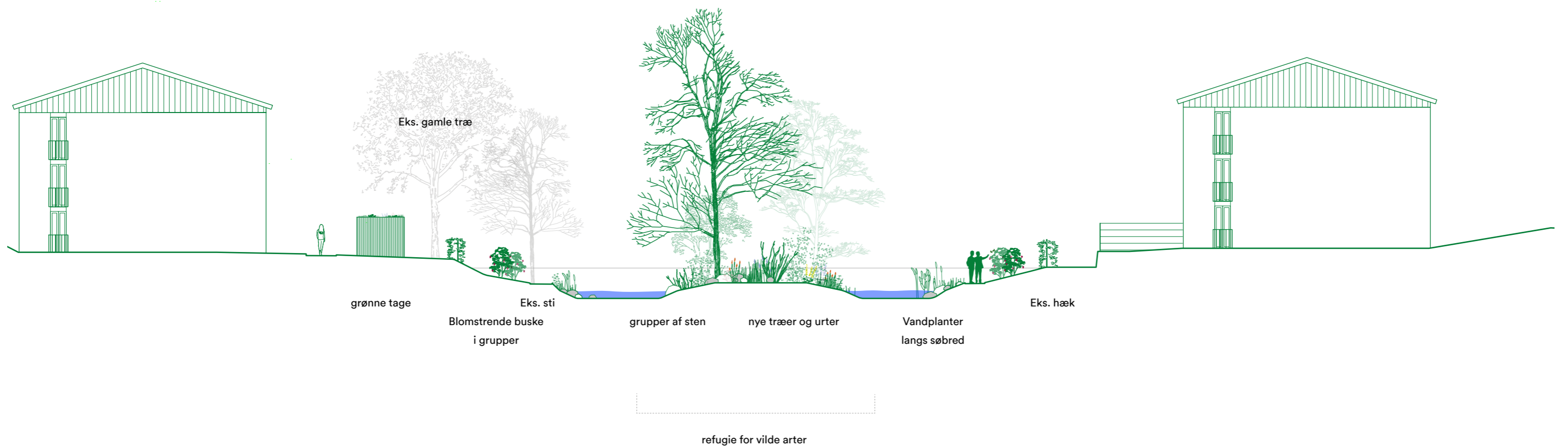
Selve søen bidrager med overfladevand som kan være en god forudsætning for tilstedeværelsen af mange arter. For at opnå en forberedende indflydelse på den økologiske tilstand i søen, anbefales det, at der udplantes plantevækst i vandkanterne. Planter vil have en rensende effekt på vandet som vil muliggøre et mere mangfoldigt dyre- og planteliv. Vandplanterne skal udvælges efter de aktuelle vækstvilkår i søen, og der bør derfor foretages en undersøgelse af søens aktuelle tilstand før der udvælges specifikke arter til udplantningen. Adgangen til søen kan forbedres ved punktvis at skabe en variation i brinkernes udformning og hældning. Dette kan gøres ved at omrokere eksisterende sten og/eller udlægge grupper af nye sten i vandkanten.

For at bevare den overordnede parkstruktur i området, indplantes blomstrende buske, såsom kvalkved, fjeldrøbs og tørst, i mindre afgrænsede grupper langs hegnet omkring søen. Buskene vil fungere som kilde til nektar og samtidig være et blomstrende element der følger den eksisterende struktur og takt omkring søen.

Øen kan med sin isolerede placering fungere som mini-reservat for en uforstyrret naturudvikling. Øen kan således blive et refugie hvor de vilde arter kan være mindre påvirket af forstyrrelse. De ældste træer bevares og der kan med fordel indplantes nye træer, buske og urter såsom rød-el, hyld, alm. gedeblad, stor fladstjerne, liljekonval, dag-pragtstjerne og alm. guldnælde for at fremskynde et mangfoldigt dyre- og planteliv.

Planten magebladet lupin dominere vegetationen på øen og bør fjernes. Dette gøres ved at rykke hele planten op i sensommeren, inden frøene modnes.



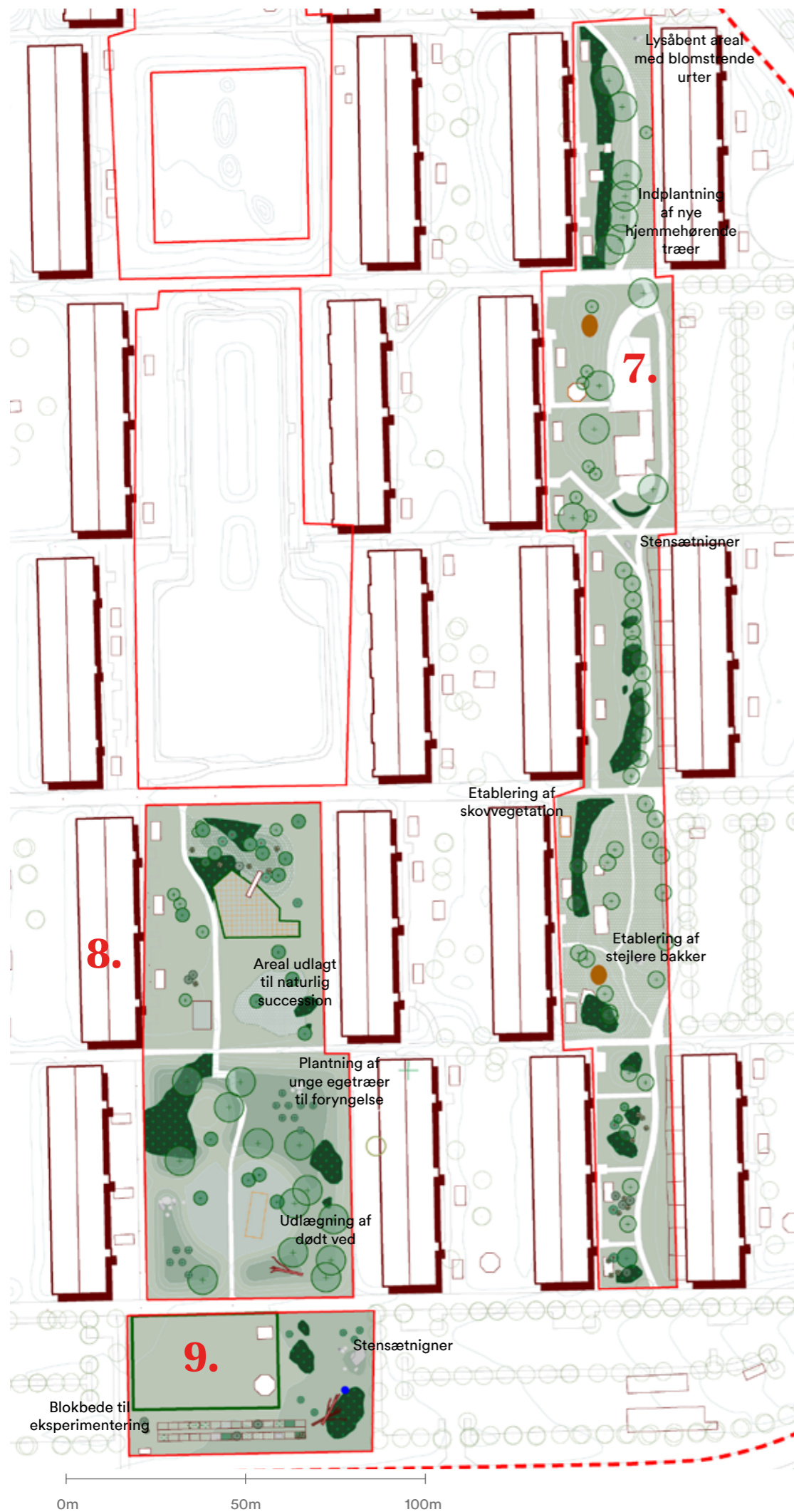


(6) Fællesareal omkring sø
Principsnit for søbrinker og uforstyrret ø
1:250

OBS! Søen i Vapnagaard er omfattet af naturbeskyttelseslovens § 3. Dette betyder, at der ikke må foretages nogle tilstandsændringer uden man søger om dispensation til dette hos kommunen. Dette gælder også, selvom der er tale om en forbedring af den aktuelle tilstand. Oprensning, udplantning af planter, samt ændring af brinkerne vil således være omfattet af dette.



(8) Fælles arealer med græsplæne, varieret terræn og ældre træer
 Principsnit for nyt skovbryn og generationsskifte i træer
 1:250



① Planudsnit
1:1500/A3

7. Gårdrum ved Rytterbakken, Horsedammen og Ponydalen

På de eksisterende skrånninger i gårdrummet kan der med fordel punktvis skabes mindre, stejlere sydvendte forhøjninger som øger sandsynligheden for at jorden af og til skrider – dette vil skabe en større dynamik i plantesammensætningen og samtidig skabe levesteder til jordboende insekter.

I gårdrummene er der generelt mindre 'trafikeret', hvorfor der også her vil være god mulighed for opsætning af fuglekasser – evt. på de eksisterende træer.

Hvor der i græsfladen findes et passende hjørne, kan der foretages jordvending for at give plads til opvækst af blomstrende urter.

Herudover kan der i forbindelse med de eksisterende træer (herunder ask, kastanje, æble og spidsløn) indplantes hjemmehørende arter af træer og buske for at sikre tilstedeværelsen af træer i fremtiden – eksempelvis vintereg, surbær og hvidtjørn.

8. Fælles arealer med græsplæne, varieret terræn og ældre træer

På skrånningen nord for legepladsen i zone 8, indplantes mindre træer og frugtbærende buske. Det eksisterende terræn, vil sammen med de nye træer og buske være med til at skabe varierende rum med læ og forskellige lys- og skyggeforhold. De bærbærende buske, vil give føde til en række forskellige fugle og er ligeledes et oplagt ynglested.

Arealet mod parkeringspladsen, har i dag, en helt særlig karakter med store gamle solitærtræer. For at fremtidssikre de karakterskabende solitærtræer, plantes nye egetræer i mindre grupper. De nye træer hjælper hinanden med at vokse og vil med den rette plantetæthed og beskæringsstrategi udvikle sig til højstammede individer.

For at tilføje mindre områder med skovbrynsignede karakter, kan der i forbindelse med de eksisterende solitærtræer indplantes små grupper af lyskrævende træ- og

buskarter såsom hassel, hyld, hvidtjørn og kornel på de mest solbeskinnede steder. Her opstår der specielle levesteder med varme, læ, lys og blomster. Holdes beplantningen lysåben vil her kunne trives mange arter af laver, mosser, fugle og insekter.

9. Græsplæne omkring fælleskøkkenhave

På plænen omkring den fælles køkkenhave, foreslås det at, etablere et helt nyt biodiversitetslaboratorium. I laboratoriet kan man nærstudere forskellige biodiversitetstiltag helt tæt på; bunker af sten, grupper af træer og buske, samlinger af dødt ved, bede med forskellige græs- og urteplantninger, insekthoteller og et fuglebad. Ligeledes vil der være plads til, at man kan udfolde eksperimenter i forsøgsfelter. I felterne kan man for eksempel undersøge forskellige metoder til etablering af blomstereng, udplantning af selvsåede vedplanter, ændringer af jordforhold osv.

Laboratoriet vil fungere som et formidlingsrum og samlingspunkt for beboerne i Vapnagaard.

Økonomi

Det økonomiske overslag inkluderer ikke driftsomkostninger udover etableringsdrift.

Mængdeangivelser til indkøb af planter er ud fra et skøn, da indplantning flere steder kun er en option og ikke et krav til udformningen.

Følger i anbefalingerne i naturscreeningen, vil meromkostninger i forbindelse med ændret drift være minimale.

Poster hvor enhedsprisen er angivet som "-" betyder at tiltaget forventes ikke at indeholde nogen omkostninger.

Kommentarer til enkelte poster i overslaget

A1, B1, B2, C1, D2, D6, E1, F2, F3, G3, G4, H1, H3. Generelt skal antal af træer og buske ses som skøn – indkøb af større træer kan være omkostningsfuldt og kan kræve en del pleje. Derfor kan I som alternativ vælge at udplante nogle af de selvsåede træer som spirer op i zone 3 – det tager naturligvis længere tid at opnå et 'voksnet' udtryk og driften skal selvfølgelig være ekstra opmærksom omkring de små spirer.

A2. Det foreslås at I fjerner laurbærkirsebær-krattet, da denne planteart, som beskrevet i afsnittet, kan være problematisk – men det er naturligvis helt op til jer.

A3, D8. Forudsætningen for prissættelsen af etablering af kvashegnet/bunke er, at der indenfor projektområdet allerede findes rigelige mængder træ- og grenmateriale.

A4, B4, D1, F5, F6, G5, H7. Eftersom det er et relativt lille areal, hvor det foreslås at foretage et 'afskrab', er prisen sat efter at arbejdet udføres med en almindelig spade – beslutter I jer for at udføre dette tiltag på en større del af arealet, kan det muligvis betale sig at udføre arbejdet maskinelt.

A5, B3, D3, F7, G6. Der er her mulighed for at erstatte indkøbet af frøblanding med indhentning af lokale frø fra nærliggende overdrev – evt. som et beboerevent.

C3. Der er taget udgangspunkt i etablering af simple plantebede lignende de eksisterende (lavt kant med mulighed for opfyldning med jord).

C4. Fjernelse af eksotiske planter skal naturligvis gøres løbende, men der er i prissætningen her taget udgangspunkt i en grundig gennemgang med en gartner i ca. 3 timer.

C5, C6, D7, F4, H4, H5. Fuglekasser og bade kan kreeres af beboerne selv – evt. som et beboerevent. Der findes talrige guides på nettet omkring hjemmestøbte fuglebade og guides til redekasser kan bl.a. findes på Dansk Ornitologisk Forenings (DOF) hjemmeside.

D10, F8, G9, H6. Indkøb af sten kan erstattes hvis der allerede forefindes større sten på arealet – f.eks. ved den nuværende byggeplads i zone 9.

	Antal	Enhed	Enhedspris	Samlet pris
1 Hestens bakke				
A1	Små lætræer og buske (indkøb)	15 stk	200 kr.	3.000 kr.
A2	Rydning af laurbærkirsebær	1 stk	1.200 kr.	1.200 kr.
A3	Etablering af kvashegn	3 stk	225 kr.	675 kr.
A4	Jordbearbejdning (afskrab af græstørv)	300 m2	150 kr.	45.000 kr.
A5	Indkøb og udsåning af frøblanding	300 m2	40 kr.	12.000 kr.
2 Gårdrum ved Sporegange				
B1	Buske	130 stk	15 kr.	1.950 kr.
B2	Bærbærende buske	25 stk	200 kr.	5.000 kr.
B3	Rydning af eksisterende hæk	450 m2	150 kr.	67.500 kr.
B4	Indkøb og udsåning af frøblanding	1000 m2	40 kr.	40.000 kr.
B5	Jordbearbejdning (afskrab af græstørv)	1000 m2	75 kr.	75.000 kr.
B6	Fuglekasser	10 stk	550 kr.	5.500 kr.
4 Fælles arealer med græsplæne,				
C1	Buske	10 stk	12 kr.	120 kr.
C2	Urteplugs (9 per m2)	180 stk	40 kr.	7.200 kr.
C3	Etablering af nye plantebede	2 stk	2.250 kr.	4.500 kr.
C4	Udtynding i eks. plantebede	1 stk	1.350 kr.	1.350 kr.
C5	Fuglekasser	6 stk	550 kr.	3.300 kr.
C6	Fuglebade	3 stk	800 kr.	2.400 kr.
C7	Rydning af invasive arter på småbakker	4 stk	225 kr.	900 kr.
C8	Indkøb og udsåning af frøblanding (småbakker)	160 m2	40 kr.	6.400 kr.
C9	Bærbærende buske	10 stk	200 kr.	2.000 kr.
5 Gårdrum ved Folehaven, Hesteskoen				
D1	Jordbearbejdning (afskrab af græstørv)	1000 m2	150 kr.	150.000 kr.
D2	Bærbærende buske	20 stk	200 kr.	4.000 kr.
D3	Indkøb og udsåning af frøblanding	1000 m2	36 kr.	36.000 kr.
D4	Naturlig succession	240 m2	- kr.	- kr.
D6	Buske	40 stk	12 kr.	480 kr.
D7	Fuglekasser	5 stk	550 kr.	2.750 kr.
D8	Kvasbunke	2 stk	225 kr.	450 kr.
D9	Rydning af eksisterende hæk	100 m2	150 kr.	15.000 kr.
D10	Stensætninger	1 stk	- kr.	- kr.
6 Fællesarealer omkring søen				
E1	Buske	40 stk	12 kr.	480 kr.
E2	Fjernelse af lupiner	1 stk	1.800 kr.	1.800 kr.
E3	Skovbrynsplanter (barrod)	10 stk	12 kr.	120 kr.
E4	Bredplanter (1 stk pr. lbm.)	300 lbm	40 kr.	12.000 kr.
E5	Timianslette (urteplugs, 9 pr. m2)	270 stk	40 kr.	10.800 kr.
E6	Omrokering af sten i søens brinker	50 m2	90 kr.	4.500 kr.
7 Gårdrum ved Rytterbakken				
F1	Naturlig succession	710 m2	- kr.	- kr.
F2	Bærbærende buske	20 stk	200 kr.	4.000 kr.
F3	Buske	20 stk	12 kr.	240 kr.
F4	Fuglekasser	3 stk	550 kr.	1.650 kr.
F5	Jordbearbejdning (etablering af stejle terræn på bakker)	40 m2	150 kr.	6.000 kr.
F6	Jordbearbejdning (afskrab af græstørv)	2220 m2	150 kr.	333.000 kr.
F7	Indkøb og udsåning af frøblanding	1000 m2	36 kr.	36.000 kr.
F8	Stensætninger	3 stk	3.000 kr.	9.000 kr.

	Antal	Enhed	Enhedspris	Samlet pris
8 Fælles arealer med græsplæne				
G1 Ændret slåningspraksis (højt græs)	310	m2	- kr.	- kr.
G2 Rydning af eksisterende hæk	150	m2	150 kr.	22.500 kr.
G3 Bærbærende buske	20	stk	200 kr.	4.000 kr.
G4 Buske	20	stk	12 kr.	240 kr.
G5 Jordbearbejdning (afskrab af græstørv)	400	m2	75 kr.	30.000 kr.
G6 Indkøb og udsåning af frøblanding	400	m2	40 kr.	16.000 kr.
G7 Egetræer til foryngelse	15	stk	700 kr.	10.500 kr.
G8 Dødt ved	2	stk	- kr.	- kr.
G9 Stensætninger	3	stk	- kr.	- kr.
G10 Skovbrynsplanter (barrod)	300	m2	12 kr.	3.600 kr.
9 Græsplæne omkring fælles-køkkenhave				
H1 Buske	10	stk	12 kr.	120 kr.
H2 Naturlig succession	160	m2	- kr.	- kr.
H3 Skovbrynsplanter (barrod)	150	m2	12 kr.	1.800 kr.
H4 Fuglekasser	2	stk	550 kr.	1.100 kr.
H5 Fuglebade	1	stk	800 kr.	800 kr.
H6 Stensætninger	2	stk	- kr.	- kr.
H7 Jordbearbejdning (afskrab af græstørv)	160	m2	150 kr.	24.000 kr.
			Samlet	<u>1.027.925 kr.</u>

Tillæg til skitseforslag



HABITATS APS
Bryghusgade 8, 1473 København K

T: (+45) 28791584
CVR: 33642393
www.habitats.dk

VAPNAGAARD, BOLIGGÅRDEN
Hovmarken 7, 3000 Helsingør

TYPE: Skitseforslag
EMNE: Biodiversitetsfremmende indsatser
DATO: 31.03.2023

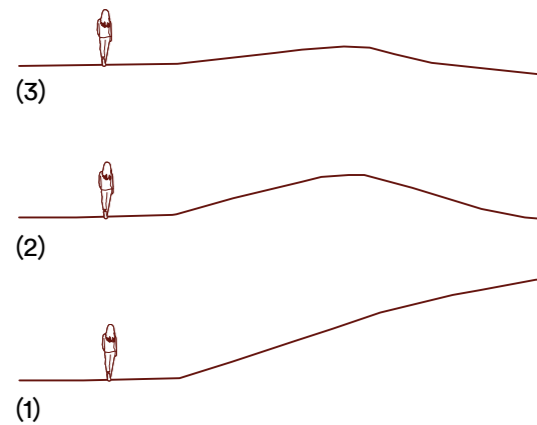
Landskabet i Vapnagaard er præget af mange bakker og skrånninger, som giver forskellige vækstvilkår og muligheder for biodiversitet end det resterende flade areal.

Som tillæg til skitseforslaget kan de følgende sider læses som et inspirationskatalog til specifik beplantning, hvis boliggården fremover ønsker at eksperimentere med beplantninger på områdets mange skrånninger. Den foreslåede beplantningen er ligeledes valgt ud fra et driftsmæssig perspektiv.

Skråningstyper

Skråningstyperne i Vapnagaard er inddelt i tre kategorier på baggrund af deres stejthed – se også kortet.

- (1)* For hældninger over 30 grader
- (2) For hældninger mellem 15-30 grader
- (3) For hældninger mellem 5-15 grad



- Signatur
- 30 - 70 graders hældning
 - 15 - 30 graders hældning
 - 5 - 15 graders hældning

(*) For type 1 skrånning: Lad gerne selvsåning af vedplanter få plads, og beskyt dem even tuelt, som ligesom i har gjort for egetræerne på bakken bag administrationsbygningen.

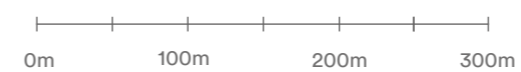
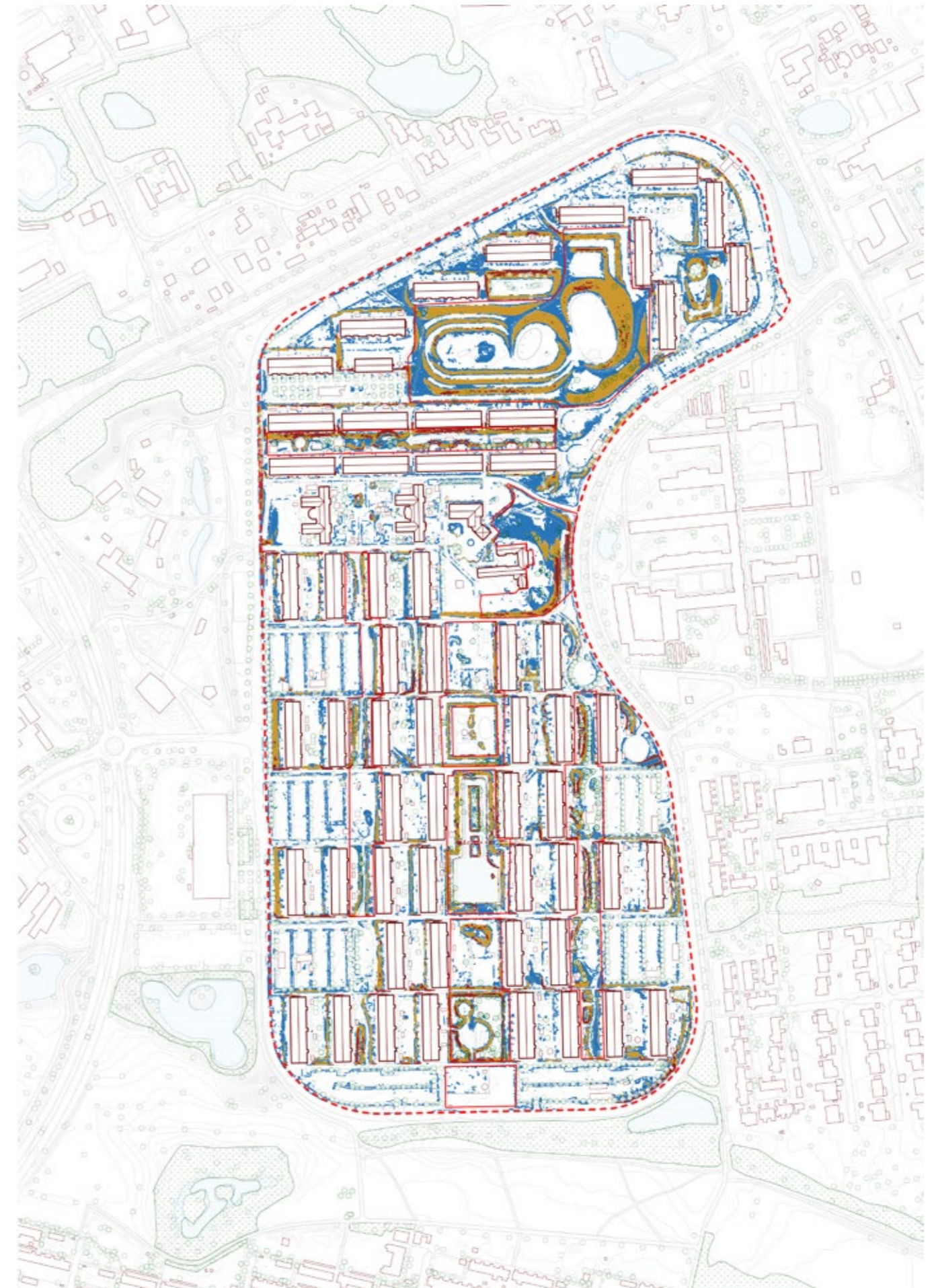
Beplantning & drift

Angivelsen af driftens omfang omfatter kun driften af beplantningstypen og ikke hvilken besværliggørelse hældningen medfører. Omfanget af driften er angivet ved nedenstående skala:

- ÷ for en reduceret drift
- + for let drift, der kan udføres maskinelt
- ++ for en let krævende drift der kan udføres maskinelt
- +++ for en drift der kræver manuel udførelse

Skemaet nedenfor giver et overblik over potentialer for ny beplantning på skrånningerne, som beskriver planternes biodiversitetspotentiale og driftsomfang.

Derudover er der nogle af planterne der er udvalgt på baggrund at deres æstetiske udtryk, som passer ind i det fremtrædende parkpræg, der er mange steder på afdelingen. For disse planter er det æstetiske udtryk vægtet lidt højere end deres biodiversitetspotentiale.



⊙ Hældninger
1:5000/A3

Dansk navn	Botanisk navn	Skråning	Drift	Højde	Farve	Lys/skygge	Blomstring	Biodiversitet
URTER								
Harekløver	Trifolium arvense	1,2,3	+	5-30cm	● ●	☀	Jun-Aug	Bidrager til en rigere urteflora og tiltrækker bier og sommerfugle
Alm. torskemund	Linaria vulgaris	1,2	+	20-50cm	● ●	☀	Jul-Sep	Høj nektarværdi og tiltrækker flere arter af insekter med sin blomstring
Blåhat	Knautia arvensis	1,2,3	+	30-80cm	● ●	☀ ☾	Jun-Aug	Bidrager til en rigere urteflora og tiltrækker mange arter bier, insekter og sommerfugle
Lægeoksetunge	Anchusa officinalis	2,3	+	30-80cm	● ●	☀	Jun-Aug	Blomstringen tiltrækker både bier, sommerfugle og andre insekter
Rundbælg	Anthyllis vulneraria	1,2,3	+	10-40cm	● ●	☀	Jun-Aug	Har en høj nektarværdi og tiltrækker flere arter af insekter med sin blomstring
Alm. knopurt	Centaurea jacea	1,2,3	+	30-80cm	● ●	☀	Jul-Okt	Tiltrækker både fugle, insekter, sommerfugle og bier
Bugtet kløver	Trifolium medium	1,2,3	+++	50cm	● ●	☀ ☾	Jun-Aug	Tiltrækker bier, insekter og sommerfugle
KLATREPLANTER								
Efeu	Hedera helix	1	-	10m	●	● ☾	Efterår	Sen blomstring og frugtsætning til gavn for fugle, insekter og sommerfugle - giver ly til småfugle
BUSKE								
Hedelyng*	Calluna vulgaris	1,2,3	+++	15-50cm	● ●	☀	Sensommer	Bidrager til en rigere urteflora og tiltrækker bier og sommerfugle
Brombær	Rubus fruticosus	1,2	++	2,5m	● ● ●	☀ ☾ ●	Sommer	Plantens struktur skaber skjul for fugle. Blomstring og bærsætning danner fødegrundlag for fugle og insekter
Fjeldrøds	Ribes alpinum	2,3	+	1,5m	● ● ●	☾ ●	Forsommer	Giver ly til fugle og smådyr + blomstring og bærsætning
Blodrøds	Ribes sangeuineum	2,3	+	2m	● ●	☀ ☾	Forår	Giver ly til fugle og smådyr + blomstring og bærsætning
TRÆER								
Mirabel	Prunus cerasifera	2,3	+	optil 6-7m	● ● ●	☀ ☾	Forår	Giver mulighed for redebygning og bidrager med blomstring og frugtsætning for insekter, bier, sommerfugle og fugle
Hvidpil	Salix alba	2,3	++	optil 20m	● ●	☀	Forår, forsommer	En god værtsplante for sommerfugle og bidrager med nektar og levesteder for andre insekter.
Alm. hassel	Corylus avellana	2,3	++	optil 4-5m	●	☀ ☾ ●	Vinter, forår	Frugtsætningen (hasselnød) tiltrækker egern og mange fuglearter og giver dem fødegrundlag til vinteren.
Skovæble	Malus sylvestris	2,3	+	optil 6-7m	● ● ●	☀	Forsommer	Æblerne er en vigtig fødekilde for fugle i løbet af efterår og vinter og nogle sommerfugle lever også af æblerne. Blomstringen tiltrækker især.
Alm. Hylde	Sambucus nigra	2,3	+	optil 4-5m	● ● ●	☀ ☾ ●	Sommer	Giver ly til fugle og smådyr + blomstring og bærsætning
Alm. Røn	Sorbus aucuparia	2,3	+	optil 8m	● ● ●	☀ ●	Forsommer	Bær der bliver hængende på træet ind i vinteren, som gavner fugle behov for føde + sommerfugle-, insekt- og svampeplante.
Fuglekirsebær	Prunus avium	3	+	optil 12-15m	● ● ●	☀ ☾	Forår	Både frugt og frugtkerner tiltrækker fugle og blomstring gavner mange sommerfugle og bier.

(*) Hedelyng er en dværgbusk



- (1) Harekløver (*Trifolium arvense*), Almindelig torskemund (*Linaria vulgaris*), Lægeoksetunge (*Anchusa officinalis*), Blåhat (*Knautia arvensis*), Rundbælg (*Anthyllis vulneraria*), Almindelig knopurt (*Centaurea jacea*)
- (2) Bugtet kløver (*Trifolium medium*), Efeu (*Hedera helix*), Hedelyng (*Calluna vulgaris*), Brombær (*Rubus fruticosus*), Fjeldribs (*Ribes alpinum*)
- (3) Blodribs (*Ribes sanguineum*), Mirabel (*Prunus cerasifera*), Hvidpil (*Salix alba*), Almindelig hassel (*Corylus avellana*), Skovæble (*Malus sylvestris*), Almindelig Hyl (*Sambucus nigra*), Almindelig Røn (*Sorbus aucuparia*), Fuglekirsebær (*Prunus avium*)

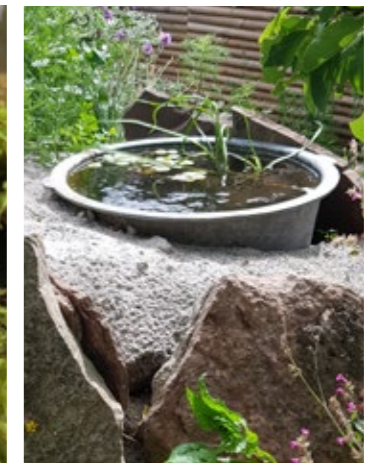
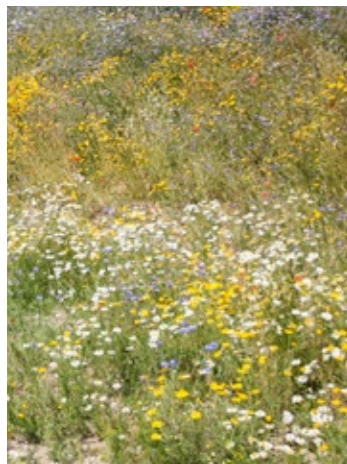
Blokbedenes potentialer

På områderne omkring den fælles køkkenhave kan I etablere udendørs laboratorium for biodiversitet.

Her kan være laves eksperimentfelter med forskellige metoder til etablering af blomstereng, herunder udsåning, transplantation fra naturområde, ændring af jordbundsforholdene mv. Nærhed til Færgevejskilen giver gode betingelser for frøspredning.

Derudover kan der arbejdes med forskellige design af naturelementer som eksperimentarium og udstillingsvindue for gode eksempler.

Eksemplerne kan beboerne stemme på og komme med kommentarer til gennem jeres sædvanlige kanaler for kommunikation.



(1) Udsået eng, (2) skulpturelt dødt ved, (3) næringsfattigt vækstsubstrat, (4) store sten, (5) hjemmelavede insekthoteller, (6) mos, (7) nedgravet balje med regnvand

Bed med skygge	Bed med sol	Tiltag	Biodiversitet	
●	☀	Insekt/bihotel	Insekt- og bihoteller er en flot og lærerig måde at give bier og insekter et rastested. De kan bygges med mange forskellige materialer, og afhængigt af hvilke de bygges af vil de tiltrække forskellige arter. Placering er også afgørende for hvilke dyr der bruger hotellet. Bier foretrækker solrige steder hvorimod forskellige insekter er tilpasset henholdsvis skygge eller sol.	
	☀	Fuglebad	Vand giver liv og tiltrækker derfor mange dyrearter - nogle insekter ligger endda æg i vandet. For at mindske for at forsinke fordampningen af vandet, anbefales det at placere det et sted med skygge.	
●		Mos	Mos er en gruppe af planter der bidrager til et fugtigt mikroklima til fordel for en række forskellige mikroorganismer, insekter og edderkopper.	
●		Flis	Hvis blokbedet er for skyggefuldt til at noget kan vokse, kan man udlægge flis. Det har ingen værdi for biodiversiteten, men er vedligeholdelsesfrit.	
●		Skærver	Skærver har, ligesom flis, ikke nogen værdi for biodiversiteten. Men det er en løsning til de steder der præget af traktose og meget skygge, som vil forhindre plantevækst.	

Skygge	Sol	Tiltag	Biodiversitet	Eksempler på planter
●	☀	Udsåning af skyggetolerante hjemmehørende urter	Blomstrende urter fungerer som fødekilder for insekter. Med hjemmehørende urter tilgodeses de insekter der har tilpasset sig netop den danske flora, og som generelt er mere sårbare. Det er vigtigt at tilpasse plantevalget efter soleksponeringen i blokbedet.	Skov viol, skov galtetand, skov forglemmigej, krybende læbeløs, skovmærke, dagpragtstjerne og hvid anemone
●	☀	Udsåning af tørketålende hjemmehørende urter		Almindelig kællingetand, harekløver, blåhat, lægeoksetunge, slangehoved, hvid okseøje og rundbæl
	☀	Bærbærende buske	Bærbærende buske giver føde til en række forskellige fugle, og kan også være et sted for dem at bygge redder hvis ikke de har en for tæt grenstruktur.	
	☀	Bar jord	Mange bier bor i huler i jorden. Derfor er tilgængelig bar jord, som bierne kan grave gange i vigtige for at give dem mulighed for at få hvilesteder. Dette forudsætter at jorden	
●	☀	Dødt ved	Dødt ved er godt for en række forskellige insekter, svampe og andre nedbryderorganismer. Afhængigt af om det placeres i et solrigt eller skyggefuldt bed vil det tiltrække forskellige arter.	
●	☀	Store sten og stenkunker	Store sten har størst biodiversitetspotentiale når de er placeret i solen. Her vil de opvarmede sten tiltrække varmesøgende insekter (bl.a. mange sommerfugle), som bruger stenene til at varme deres kroppe. Hvis stenene er placeret i skyggen, kan de være voksested for mos.	
		Stenkunker	Stenkunkerne bliver brugt af mindre dyr og insekter som skjul, og er et godt tiltag hvis der er svær traktose i blokbedet. Det kræver nemlig at jorden kan holde til bunkens tyngde.	